

分布：广西、海南、四川、云南、台湾。

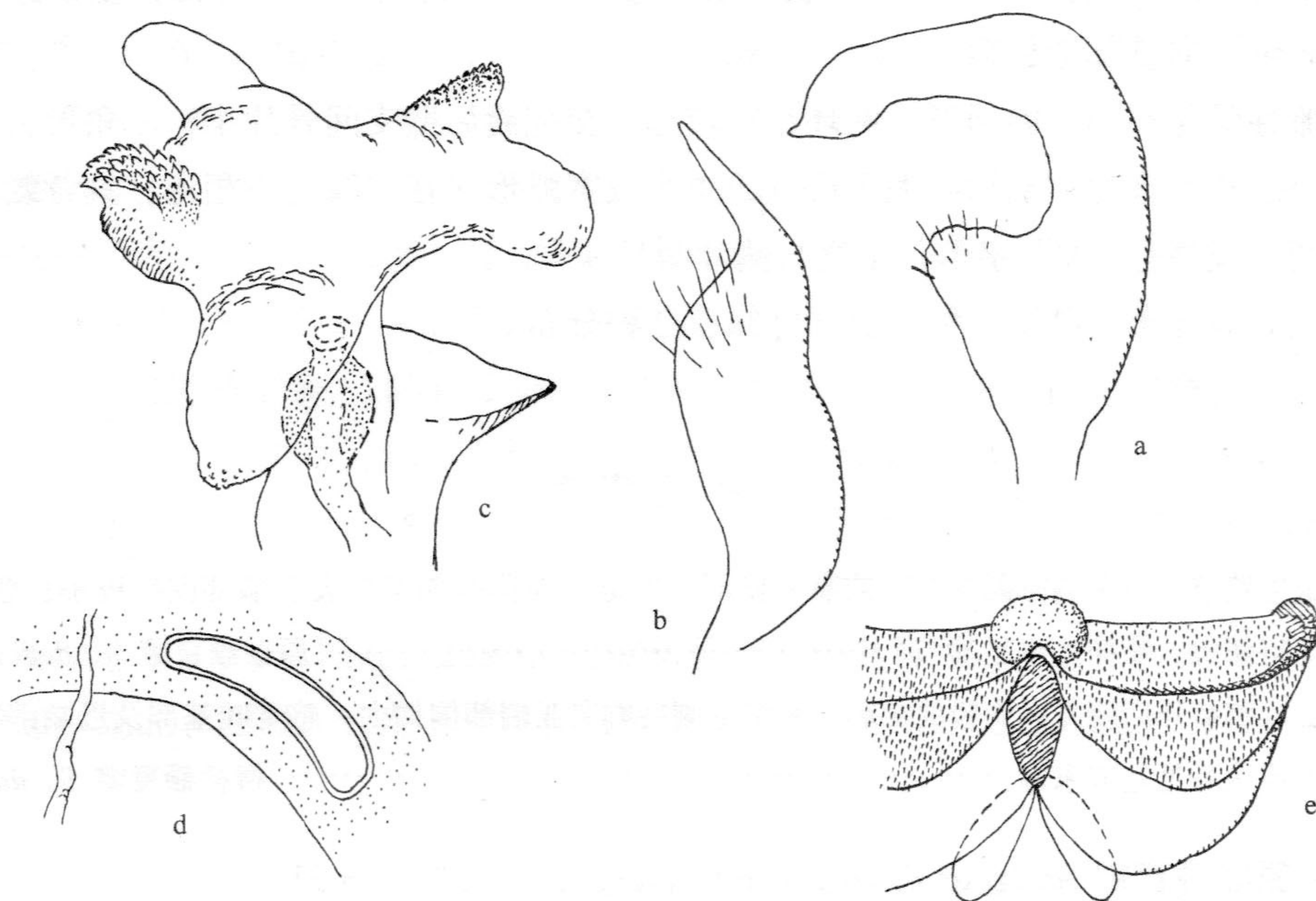


图 213 邵氏萨盲蝽 *Sabactiopus sauteri* (Poppius)

a. 左阳基侧突 (left paramere); b. 右阳基侧突 (right paramere); c. 阳茎端 (vesica); d. 环骨片 (ring sclerite);  
e. 交配囊后壁 (bursa copulatrix posterior wall)。

## 66. 棱额盲蝽属 *Salignus* Kelton, 1955

*Salignus* Kelton, 1955a: 283. **Type species:** *Lygus distinguendus* Reuter, 1875; by original designation.

体中型，长椭圆形，深褐至黑色，具弱光泽。身体背面较平，膜片下折不强。

头垂直或略前倾，具淡色平伏毛；头顶具明显中纵沟，沟每侧各具 4~5 条横棱；头顶后缘具低而完整的嵴，嵴上具毛，脱落后嵴表面外观不甚平整。触角第 II 节向端略加粗，短于前胸背板后缘宽。

前胸背板略前倾，较平，不甚拱隆饱满，刻点深密，皱刻状；领无光泽，具毛；胫略高于盘域，但外观较平，边缘界限宽浅，但清楚，光泽同盘域，具毛，几无刻点，二胫不相连，胫间区高度与盘域平齐，具更密的横皱与刻点。小盾片平，具密而明显的横皱，刻点不甚显著。底色半鞘翅多为黑褐，布有淡色碎斑，具密生的褐色刚毛状毛以及银白色丝状毛，均几乎伏，毛的方向和层次常不尽一致，不同的毛组成小块，镶嵌排列，成毛斑状。胫节刺褐色。

左阳基侧突体部均匀加宽，约成长方形；感觉叶内缘无小齿；杆部均匀微弯，略呈

镰状，向端渐狭尖，端突端部尖，常具一倒钩。右阳基侧突短小，端突末端略平截，或端缘凹弯。阳茎端膜叶4~5个，膜叶表面可具微齿，针突一枚，弯曲，基部膨大；导精管较细，向基部渐加粗。

雌性骨化环小，卵圆形，两环相距较远。交配囊后壁支间骨片小，三角形，或分成一对小三角形骨片；支间叶大，横宽或腹缘成宽弧形，在中线处不相遇；具背结构，宽大横列，或略呈“V”字形；中突与侧叶明显缺失。

全北界分布。已知3种。我国已知有2种分布。

寄主为柳属植物 (*Salix* spp.)。

### 种检索表

1. 雄虫生殖节开口左侧方无突起，或有一微弱小突起。左阳基侧突端突亚端部倒钩极小，感觉叶仅基部略膨大。喙伸达中足基节 ..... 原棱额盲蝽 *S. distinguendus*
- 雄虫生殖节开口侧方具尖锐的突起。左阳基侧突端突亚端部倒钩大，感觉叶基部及近端部均膨大。喙可伸达后足基节末端 ..... 柳棱额盲蝽 *S. duplicatus*

### (336) 原棱额盲蝽 *Salignus distinguendus* (Reuter, 1875) (图 214)

*Lygus distinguendus* Reuter, 1875c: 544; Hsiao, 1942: 263.

*Salignus distinguendus* Kelton, 1955a: 283; Carvalho, 1959: 251; Kerzhner, 1978: 40; Kerzhner, 1979: 35; Schwartz, 1994: 971; Schuh, 1995: 944; Kerzhner & Josifov, 1999: 176.

体长椭圆形，被银白色和黑色平伏毛。

头垂直，浅褐至黑色，头顶两侧有一黄褐色大斑；毛平伏；额各侧具5条平行横棱；头顶宽与头宽比为0.34~0.42:1，中纵沟明显，后缘嵴低而完整；唇基深褐至黑色。触角褐色至黑褐色，有时第II节中段黄褐。喙伸达中足基节。

前胸背板黑褐；部分个体黄褐，后缘与侧缘黑褐，盘域黄色区域中常有黑褐色斑纹；毛平伏，较密；领黄白。小盾片褐至黑褐，端角色略浅。半鞘翅特点见属征，深色个体全部黑褐色而无淡色斑，淡色个体则淡色斑范围大，以致黑褐色部分成斑间的不规则分支狭带；楔片长约为其基部宽的1.6倍，褐色至黑褐色，中部有一浅黄褐色的横斑。膜片烟褐色。体下黄褐至黑褐，如为黄褐，则侧缘有一红褐色宽纵带。足股节黄褐，有时具3个较宽的深褐色环，或整个股节深褐色，散布若干黄褐斑；胫节外侧多深褐，胫节刺黄褐至褐色，刺基无深色小点斑。

雄性生殖囊开口左侧方的小突起微弱，较圆钝或无。左阳基侧突感觉叶不明显膨大，端突端部小钩不明显。右阳基侧突短，端突斜指。阳茎鞘端部右侧具2个狭长的片状突。阳茎端针突基部较粗，向端渐细并微弯，膜叶4枚；尚有一半透明的长形片状骨化附器，端尖；并有3个边缘具细齿的扇状骨化附器。